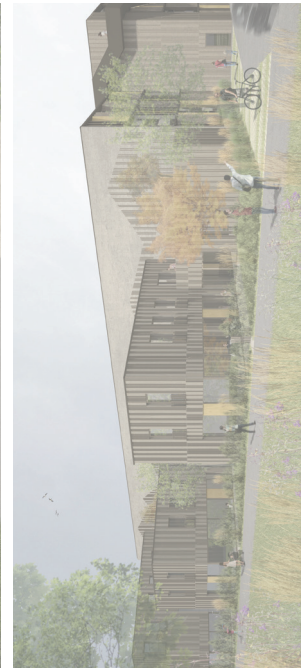




Projet

Le projet propose l'installation d'un escalier extérieur accessoire partant de la placette, longeant la façade du Parkhaus et aboutissant en toiture, où seront installés des appareils de sport. Cette installation sert à la fois de parcours de fitness et dessert tous les niveaux du Parkhaus. Le rez-de-chaussée du bâtiment accueille un espace de laverie commun ainsi qu'un café attenant ouvert vers la placette et dynamisant l'espace public. L'utilisation des lamelles de bois massif sur les façades de l'ensemble des bâtiments permet une harmonisation des matériaux pour tout le projet. Les plantations d'arbres et les bassins de rétention assurent la transition entre l'espace public et les jardins privés



Appréciation du Jury

Le traitement présenté pour la façade du Parkhaus répond avec justesse aux attentes du projet, tant au niveau de l'usage des matériaux que de la proportion des pleins et des vides. Le jury relève cependant un manque de clarté dans les détails de la façade.

L'escalier extérieur en façade est très intéressant au niveau esthétique et fonctionnel et permet de réduire la monumentalité du bâtiment. Cependant, il sort du gabarit autorisé par le PAP, et sa réalisation risque d'être coûteuse.

Le jury apprécie également le traitement de l'espace de la place particulièrement approfondi. Bien que le projet présente de grands potentiels, si pour des raisons techniques, juridiques ou économiques, les escaliers extérieurs et l'aménagement sur le toit devaient être retirés, le jury ne peut assurer que le projet présenterait toujours la même qualité.



Projet

Le projet propose de déroger au PAP en imbriquant les volumes des maisons accolées et du Parkhaus et en proposant 3 maisons accolées supplémentaires. Ainsi les six maisons en bande recouvrent l'entiereté du mur mitoyen du Parkhaus. Deux surfaces libres au rez-de-chaussée du Parkhaus sont prévues pour accueillir des services publics ouverts vers la rue au nord et vers la placette. La brique été choisie dans ce projet comme le matériau de façade commun, unifiant l'ensemble des bâtiments du site. Cependant, les différents jeux d'assemblage des briques et des panneaux de verre colorés permettent une différenciation visuelle des bâtiments et de leurs fonctions.

Appréciation du Jury

La remise en question de la densité au niveau des maisons accolées est l'aspect le plus intéressant du projet. La proposition solutionne qualitativement le rapport entre le mur arrière du Parkhaus, les espaces privés des maisons et le futur bâtiment de l'école. Le jury salue la réflexion menée ici par l'équipe de travail et le risque pris.

Cependant cette proposition pose des problèmes notamment au niveau de la faisabilité technique en ce qui concerne le rapport entre le Parkhaus et les maisons accolées.

L'organisation interne du Parkhaus pâtit de la nouvelle structure résultant des modifications proposées.

L'organisation de la place fractionne l'espace public et ne présente pas de rapport convaincant avec le rez-de-chaussée du Parkhaus.



CONCOURS OUVERT HUB DE MOBILITÉ EST

APPRECIATION DU JURY



Le projet ELMEN, mené par la SNHBM, est un projet d'envergure à l'échelle nationale principalement consacré à l'habitat subventionné. Le projet global permettra la réalisation de près de 800 logements répartis sur 3 villages distincts.

L'une des idées directrices du projet concerne la gestion raisonnée de la mobilité individuelle : le stationnement des voitures est regroupé dans quatre Parkhäuser répartis sur l'ensemble du village central. Ces Parkhäuser, autour desquels s'articulent les placettes de quartier, doivent faire l'objet d'une véritable réflexion quant à leur insertion, leur matérialité, leur usage et leur impact visuel.

Dans le cadre du concours ouvert, les équipes de travail devaient concevoir le Parkhaus du quartier Est (env. 200 places de stationnement) ainsi que les trois maisons unifamiliales (env. 230 m2 de SCB chacune) accolées à une de ses façades. A cette mission s'ajoutait l'approfondissement du concept paysager existant pour la placette, notamment le traitement des interfaces entre espaces publics et privés ainsi que la gestion de la topographie.



BENG ARCHITECTES ASSOCIES



KHÔZÉ ARCHITECTURE



1ER PRIX Projet

Le projet propose d'unifier le Parkhaus et les maisons accolées par l'utilisation de lamelles verticales d'aluminium en façade.

La placette est pensée comme un lieu de rencontre et d'échange. Elle entre en interaction avec le Parkhaus au niveau d'un espace public couvert et ouvert accueillant des jeux pour enfants et des activités : atelier de réparation vélos, tables de ping-pong...

Les maisons accolées sont largement ouvertes vers l'espace public au rez-de-chaussée. Bien qu'elles présentent des façades relativement similaires, un jeu de couleurs au niveau des portes d'entrées permet de les différencier et d'animer l'espace de la rue.

Appréciation du Jury

La proposition de TetraKaysar est le projet le plus convaincant au niveau de l'urbanisme. Le jury plébiscite notamment la très bonne transition entre l'espace public de la place et le rez-de-chaussée du projet. L'espace couvert-ouvert est un lieu simple et ouvert à tous où les fonctionnalités proposées, judicieusement choisies, animent l'espace public de la place.

La relation entre le mur arrière du Parkhaus et les maisons accolées au niveau de la gestion des hauteurs est résolue de manière très satisfaisante.

Cependant le jury émet des réserves sur les propositions de façades. Au niveau du Parkhaus, elles donnent au bâtiment un aspect rigide et assez fermé. Une plus grande légèreté serait appréciée au niveau du traitement des ouvertures. Le jury émet également des doutes quand à la matérialité et au dessin des ouvertures proposés pour les façades des maisons accolées.

Projet

Le projet propose une rotation de l'emprise du Parkhaus et une transposition des maisons accolées par des maisons plurifamiliales de 2 à 5 logements. L'objectif est de placer les logements en vis-à-vis de part et d'autre des rues au nord et au sud de la placette.

Aux rez-de-chaussée des maisons plurifamiliales accolés au Parkhaus, sont projetés un local vélo et un repair-café.

Les espaces-tampons entre le Parkhaus et les immeubles accueillent les circulations et les espaces de service des maisons plurifamiliales.

L'accès carrossable est signalé par une architecture très identifiable.

Appréciation du Jury

L'équipe de travail a choisi de procéder à une remise en question fondamentale du cahier des charges et du PAP.

Cependant le jury est d'avis que les réflexions menées et les choix opérés ne résolvent pas de manière convaincante les problématiques urbaines et présentent plusieurs déficits au niveau de l'habitabilité des espaces.

L'expression architecturale de la proposition est très diversifiée et ne semble pas adaptée au site et au contexte. Le Parkhaus ressemble toujours à un objet solitaire isolé, autour duquel l'intimité des espaces privés voisins n'est pas assurée.

Le traitement de la placette ne correspond ni à la dimension ni au caractère de cet espace public.

Projet

L'ensemble du projet s'articule autour de deux matériaux : le béton le long de l'école et de la placette, et l'acier corten sur les façades latérales.

Une réflexion particulière a été menée aux niveaux de la fragmentation des volumes et des façades. Le rythme des décalages des panneaux en acier verticaux de la façade du Parkhaus crée un jeu de volumes et dessine une silhouette en mouvement pour ce bâtiment. Les profils des maisons accolées s'articulent en accordéon, hiérarchisant ainsi les espaces intérieurs.

Des patios arborés s'insèrent entre l'enveloppe de lames d'acier corten et les façades latérales du Parkhaus.

Appréciation du Jury

Le projet proposé est celui qui a su réduire au maximum le volume du Parkhaus : ainsi le gabarit du bâtiment sur la place a de bonnes proportions dans son rapport à l'espace public.

Cependant si le travail en coupe est apprécié par tous, le jury est dubitatif quant aux propositions faites pour les façades principales du Parkhaus. Le coût des matériaux choisis, le volume imposant en toiture, l'aspect très technique du rendu final et la faisabilité des patios végétalisés sont autant de points qui remettent en doute les qualités générales du projet.

Le traitement de la place est juste dans son rapport au Parkhaus mais le traitement du sol créé plutôt un espace-rue qu'une placette villageoise.

Les maisons sont fonctionnelles mais révèlent les mêmes problèmes au niveau des façades que le Parkhaus.